

# GESCHICHTEN AUS LUZERN

Mediendossier  
Region Luzern-Vierwaldstättersee  
Frühling/ Sommer 2026





# INHALT

<b>Editorial</b>	<b>3</b>
<b>Fakten &amp; Kuriositäten</b>	<b>4</b>
<b>Tourismusgeschichte</b>	<b>5</b>
<b>Jubiläen</b>	<b>6</b>
<b>Events und Festivals</b>	<b>7</b>
<b>Frühling in Luzern: 5 Highlights</b>	<b>8</b>
<b>Berghopping in der Region Luzern- Vierwaldstättersee</b>	<b>9</b>
<b>Programmvorschlag für Ihre Medienreise</b>	<b>11</b>
<b>Nachhaltigkeit</b>	<b>12</b>
<b>Region der Rekorde</b>	<b>13</b>
<b>Informationen für Medienschaffende</b>	
Medien- und Rechercheisen	14
Informationen zu Filmaufnahmen & Drohnenflügen	15
Wir sind für Sie da	16

# Herzlich Willkommen!

## **Geschätzte Medienschaffende**

Wenn in den Bäumen die Vögel zwitschern und die ersten Blumen zu blühen beginnen, hält der Frühling langsam wieder Einzug in der Erlebnisregion Luzern – Vierwaldstättersee. Entdecken Sie in unserem aktuellen Mediendossier, welche Highlights die Region in dieser Jahreszeit bereithält und was im Sommer in den Bergen auf Sie wartet.

Lesen Sie ausserdem, wie sich der Tourismus um den Vierwaldstättersee über die Jahre entwickelte, was die Region an Kuriosum zu bieten hat und welche Anlässe übers Jahr verteilt stattfinden. Darüber hinaus informieren wir, wie wir Sie bei Ihrer Recherche unterstützen können und auf was beim Filmen und Fotografieren mit Drohnen in Luzern zu achten ist.

Lassen Sie sich von den Geschichten und Orten in der Erlebnisregion Luzern-Vierwaldstättersee für Ihren nächsten Beitrag inspirieren. Wir sind Ihnen dabei gerne behilflich.

Luzern Tourismus  
Team Unternehmenskommunikation & PR

## Im Herzen der Schweiz.



# FAKTEN & KURIOSITÄTEN



Die Stadt.  
Der See.  
Die Berge.

Die Erlebnisregion Luzern-Vierwaldstättersee liegt im Herzen der Schweiz und bietet mit der Stadt Luzern eine kulturelle Hochburg. Nirgends findet sich ein derart grosses Angebot an Erlebnissen eingebettet in eine wunderschöne Berg- und Seenlandschaft. Lassen Sie sich von Wissenswertem, Rekorden und Kuriositäten inspirieren:

#### **706 494 Menschen**

lebten Ende des Jahres 2023 in der Region Luzern-Vierwaldstättersee.

#### **5 Kantone**

Luzern, Schwyz, Obwalden, Nidwalden und Uri liegen am Vierwaldstättersee.

#### **394 km<sup>2</sup>**

misst die Fläche des ersten UNESCO Biosphären-Reservates der Schweiz, in der Region Entlebuch.

#### **348 Bergbahnen**

erleichtern den Aufstieg auf die Gipfel rund um den Vierwaldstättersee – darunter einige Rekordhalter.

#### **Fünf Jahreszeiten**

hat das Jahr im traditionsbewussten Herzen der Schweiz – zwischen Winter und Frühling findet jeweils die «Fasnacht» als fünfte Jahreszeit statt.

#### **4'202'624 Gäste**

haben 2025 in der Region übernachtet, knapp ein Drittel davon in der Stadt Luzern.

#### **- 52.5 Grad Celsius**

wurden am 7. Februar 1991 auf der Glattalp im Kanton Schwyz gemessen. Kälterekord!

#### **35 Burgen und Schlösser**

erinnern an den Glanz vergangener Zeiten.

#### **57 Kilometer**

Strecke im Berg machen den Gotthard-Basis-Tunnel zum längsten Eisenbahntunnel der Welt. Seit 2017 verbindet er den Kanton Uri mit dem Süden.

#### **46° 48' 4» N, 8° 13' 36» E**

Auf der Älggialp im Kanton Obwalden befindet sich der geografische Mittelpunkt der Schweiz.

# TOURISMUSGESCHICHTE

VOM EINFACHEN FISCHERDORF ZUR BELIEBTEN FERIENDESTINATION

1815 Mit dem «Goldenen Adler» entsteht in Küsnacht am Rigi das erste Hotel am Vierwaldstättersee.

1837 Auf dem Vierwaldstättersee fährt das erste Dampfschiff, die «Stadt Luzern».

1856 Der erste Luzerner Bahnhof wird als Holzkonstruktion eröffnet.

1871 Mit der Vitznau-Rigi-Bahn nimmt die erste Bergbahn Europas ihren Dienst auf.

1916 Nach dem Einbruch des Fremdenverkehrs durch den Krieg hat ein Hotelsterben eingesetzt - dieses wiederholt sich ab den 30er Jahren.

1938 In Oberiberg nimmt einer der ersten Skilifte der Region seinen Dienst auf – in den folgenden Jahrzehnten erfolgt ein regelrechter Wintersportboom.

1959 Das Verkehrshaus der Schweiz wird feierlich eröffnet.

1998 Das KKL Luzern mit seinem ausladenden Dach wird eingeweiht.

2001 Nach einer Volksabstimmung wird dem Entlebuch das UNESCO-Label «Biosphäre» verliehen. Heute ist das Tal Modellregion in Sachen Nachhaltigkeit.

2015 Das «Gästival» feiert 200 Jahre Gastfreundschaft in der Region – eine schwimmende Bühne in See-rosenform wird zum Zentrum der Feierlichkeiten.

2023 Bei Sondierungsarbeiten im Luzerner Seebecken werden Artefakte aus der Zeit um 3400 v.Chr. gefunden. Luzern ist somit 2400 Jahre älter als bisher angenommen.

## Gastfreundschaft mit Tradition

Seit etwa 1760 begeistert sich die europäische Oberschicht für die Alpen. Bergsteigen und Wandern werden in diesen Kreisen bald populär. Auch die Region um den Vierwaldstättersee wird entdeckt und rasch bekannt für ihr traumhaftes Panorama. Die erste Phase der touristischen Entwicklung Luzerns setzt 1835 mit der Eröffnung des Hotels Schwanen ein, wo kurz danach die ersten Dampfschiffe anlegen.

Durch den Eisenbahnbau ab 1852 wird Luzern zum Treffpunkt der europäischen Elite. Bis anhin mittelalterlich geprägt, entwickelt sich Luzern zu einer modernen Stadt und öffnet sich mit dem Bau grosszügiger Hotels und Uferpromenaden gegen den See. Die Zahl der Reisenden nimmt ab Mitte des 19. Jahrhunderts ständig zu. Mit der Eröffnung der ersten Bergbahn Europas fällt 1871 der Startschuss zur touristischen Erschliessung der Gipfel rund um den Vierwaldstättersee. Gäste bleiben oft wochenlang, namhafte Persönlichkeiten, die in Luzern weilen, festigen den internationalen Ruf der Destination.

Die dritte Phase der Tourismusgeschichte der Region fällt in die weltwirtschaftliche Blütezeit um die Jahrhundertwende. Mit dem Beginn des Ersten Weltkrieges im Jahr 1914 bricht der Tourismus in Luzern zusammen – der anschliessende Aufschwung wird mit dem Ausbruch des Zweiten Weltkrieges abrupt beendet. Viele Hotels sind gezwungen zu schliessen.

Nach den schwierigen Kriegsjahren herrscht Aufbruchstimmung. Luzern positioniert sich mit verschiedenen kulturellen und sportlichen Veranstaltungen wie den Internationalen Musikfestwochen (heute Lucerne Festival) oder der Ruder-WM auf dem Rotsee. 1959 wird mit dem Verkehrshaus der Schweiz das heute meistbesuchte Museum des Landes eingeweiht, weitere Museumseröffnungen folgen. In den 1970er und 80er Jahren entdecken zunehmend Gäste aus Übersee Luzern als Feriendestination, wodurch der heutige breite Gästemix entsteht.

Mit der Eröffnung des neuen Kunst- und Kongresshauses von Jean Nouvel im Jahr 1998 positioniert sich Luzern zunehmend als Festival- und Kongressstadt und hat sich einem qualitätsfokussierten Tourismus verschrieben. Dank seiner bevorzugten Lage direkt am See und in unmittelbarer Nähe zu den umliegenden Bergen wird Luzern oft als «die Schweiz im Kleinen» wahrgenommen.

# JUBILÄEN IM JAHR 2026



Bildlegende

vlnr.: Das Dampfschiff Uri auf dem Vierwaldstättersee, Fasnachtsumzug, Aussicht auf das Dorf Schüpfheim in der UNESCO Biosphäre

## 1901

### **125 Jahre Dampfschiff Uri**

Das Dampfschiff Uri ist seit 1901 auf dem Vierwaldstättersee unterwegs und damit das älteste Schiff der Flotte der Schifffahrtsgesellschaft Vierwaldstättersee. Bei der Generalisierung 1994 wurde der Neobarock-Salon wieder in den ursprünglichen Stil der 1920er-Jahre zurückversetzt. Zum Jubiläum schliessen sich alle fünf Dampfschiffe zu einer einzigartigen Parade zusammen. Gemeinsam starten sie in Luzern und fahren in Formation bis in den Urnersee.

*lakelucerne.ch*

## 1926

### **100 Jahre Lozärner Fasnachtsplakette**

Die Fasnachtsplakette ist ein traditionelles Symbol der Luzerner Fasnacht. Die erste offizielle Plakette wurde 1926 vom damaligen «Luzerner Fasnachts-Comité» herausgegeben. Für viele Fasnächtlerinnen und Fasnächtler ist das Tragen der Plakette bis heute Ehrensache.

Mit dem Kauf wird die Luzerner Fasnacht direkt unterstützt, denn ein Teil der Einnahmen fliesst in die Finanzierung der grossen Fasnachtsumzüge.

*lfk.ch*

## 2001

### **25 Jahre UNESCO Biosphäre Entlebuch**

Die UNESCO Biosphäre Entlebuch gilt als Vorzeigeregion für nachhaltige Entwicklung. Sie beherbergt die grösste Moorlandschaft der Schweiz, eindrucksvolle Karstgebiete und wertvolle Lebensräume. Im Jubiläumsjahr soll sichtbar werden, wie eine nachhaltige Gemeinschaft funktioniert und wie die Balance zwischen Bewahren und Erneuern gelingt. Das ganze Jahr über laden in allen Gemeinden der Biosphäre verschiedene Anlässe und Aktivitäten zum Entdecken und Mitmachen ein.

*biosphaere.ch*

# EVENTS UND FESTIVALS

JÄHRLICHE HIGHLIGHTS AUS SPORT, MUSIK, KULTUR UND KULINARIK



## SPORT

Juni  
**Lucerne Regatta**  
[lucerne-regatta.com](http://lucerne-regatta.com)

Juli  
**Spitzenleichtathletik  
Luzern**  
[spitzenleichtathletik.ch](http://spitzenleichtathletik.ch)

Oktober  
**SwissCityMarathon**  
[swisscitymarathon.ch](http://swisscitymarathon.ch)

Dezember  
**FIS Skisprung Weltcup**  
[weltcup-engelberg.ch](http://weltcup-engelberg.ch)

## MUSIK

März  
**Frühlings-Fest**  
[lucernefestival.ch](http://lucernefestival.ch)

April  
**Stanser Musiktage**  
[stansermusiktage.ch](http://stansermusiktage.ch)

Mai  
**Pulse Festival**  
[lucernefestival.ch](http://lucernefestival.ch)

Juni  
**Heirassa Festival**  
[heirassa-festival.ch](http://heirassa-festival.ch)

Juli  
**Luzern Live**  
[luzern-live.ch](http://luzern-live.ch)

August/September  
**Sommer Festival**  
[lucernefestival.ch](http://lucernefestival.ch)

September  
**World Band Festival**  
[worldbandfestival.ch](http://worldbandfestival.ch)

November  
**Lucerne Blues Festival**  
[bluesfestival.ch](http://bluesfestival.ch)

November  
**Forward-Festival**  
[lucernefestival.ch](http://lucernefestival.ch)

Januar  
**Klavierfestival «Le  
Piano Symphonique»**  
[sinfonieorchester.ch](http://sinfonieorchester.ch)

## KULTUR

Februar  
**Luzerner Fasnacht**  
[luzern.com/fasnacht](http://luzern.com/fasnacht)

März  
**Fumetto  
Comic-Festival**  
[fumetto.ch](http://fumetto.ch)

November/Dezember  
**Eiszauber Luzern**  
[eiszauber.ch](http://eiszauber.ch)

Dezember  
**Klausjagen**  
[klausjagen.ch](http://klausjagen.ch)

Januar  
**Lilu Lichtfestival Luzern**  
[lichtfestivalluzern.ch](http://lichtfestivalluzern.ch)

## KULINARIK

dienstags & samstags  
**Luzerner Wochenmarkt**  
[luzern.com](http://luzern.com)

April  
**Streetfood Festival  
Luzern**  
[streetfood-festivals.ch](http://streetfood-festivals.ch)

Mai  
**Entlebucher Kräuter- &  
Wildpflanzenmarkt**  
[biosphaere.ch](http://biosphaere.ch)

Oktober  
**Käsefest Luzern**  
[cheese-festival.ch](http://cheese-festival.ch)

Oktober  
**Chestene-Chilbi  
(Kastanienmarkt)**  
[weggis-vitznau.ch](http://weggis-vitznau.ch)

Bildlegende:  
Konzert während  
Luzern Live 2023

### Hinweis

Absagen oder Programmänderungen bleiben vorbehalten.  
Bitte informieren Sie sich  
direkt bei den Veranstaltern.

# FRÜHLING IN LUZERN: 5 HIGHLIGHTS

## #1

### **Vierwaldstättersee erleben**

Wenn die Temperaturen steigen, ist es die perfekte Zeit, sich auf dem Vierwaldstättersee den Fahrtwind um die Nase wehen zu lassen. Der See begeistert durch seine einzigartige Landschaft und die historischen Stätten entlang des Ufers. Zahlreiche Angebote wie Rund- und Panoramafahrten oder kulinarische Erlebnisse machen eine Schifffahrt zu einem besonderen Ausflug.

[lakelucerne.ch](http://lakelucerne.ch)



## #2

### **Spaziergang auf der Museggmauer**

Die mittelalterliche Verteidigungsanlage der Stadt Luzern öffnet im April wieder für Besucherinnen und Besucher. Die Museggmauer mit ihren neun Türmen, einst ein Symbol für Macht und Schutz, ist Teil der historischen Stadtbefestigung und thront eindrucksvoll über Luzern.

[museggmauer.ch](http://museggmauer.ch)



## #3

### **Wandern in der Frühlingssonne**

Die Region Luzern–Vierwaldstättersee begeistert mit abwechslungsreichen Bergerlebnissen und eindrucksvollen Bergbahnen. Rigi, Pilatus, Titlis, Stanserhorn und weitere Bergwelten warten darauf, entdeckt zu werden und laden dazu ein, die Frühlingssonne vor einem atemberaubenden Panorama zu geniessen.

[luzern.com/wandern](http://luzern.com/wandern)



## #4

### **Wochenmarkt**

Der Luzerner Wochenmarkt verwandelt die Ufer der Reuss jeden Dienstag und Samstag in ein farbenfrohes Markttreiben. Zwischen Rathausquai, Unter der Egg, dem Jesuitenplatz und der Bahnhofstrasse bieten regionale Produzentinnen und Produzenten frisches Brot, würzigen Bergkäse, saisonale Blumen und knackiges Gemüse an. Der Markt findet jeweils von 6.00 bis 12.00 Uhr statt.

[luzerner-wochenmarkt.ch](http://luzerner-wochenmarkt.ch)



## #5

### **Spring Festival**

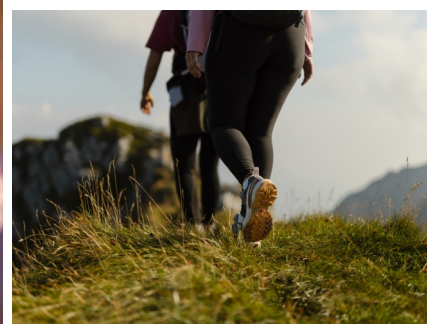
Das Lucerne Festival Orchestra zieht im Frühjahr Musikliebhaberinnen und -liebhaber aus aller Welt nach Luzern. Eine Woche vor Ostern eröffnet das dreitägige Lucerne Spring Festival das Festspieljahr. Neben dem Orchester treten dabei oft auch renommierte und gefeierte Solistinnen und Solisten auf.

[lucernefestival.ch](http://lucernefestival.ch)



Bildlegende  
von oben nach unten: Schifffahrt  
auf dem Vierwaldstättersee, die  
Museggmauer, Wandern im Frühling,  
Blumenstand am Luzerner Wochen-  
markt, das Lucerne Festival Or-  
chestra

# BERG-HOPPING IN DER ERLEBNISREGION LUZERN-VIERWALDSTÄTTERSEE



Bildlegende  
vlnr: eine Bergkarte studieren, mit  
der Zahnradbahn auf den Pilatus  
fahren, auf dem Pilatus wandern

Die Region Luzern-Vierwaldstättersee ist ein Paradies für Bergliebhaberinnen und Bergliebhaber. Spektakuläre Gipfelerlebnisse und rekordverdächtige Bergbahnen warten darauf entdeckt zu werden.

## Gipfelglück—die Big 6

### Pilatus

Die steilste Zahnradbahn der Welt führt hinauf auf 2'132 Meter über dem Meer zu eindrucksvollen Felsformationen und spektakulären Aussichten über den Vierwaldstättersee. Für Neugierige hält der Berg mystische Drachengeschichten bereit.

[luzern.com/pilatus](http://luzern.com/pilatus)

### Rigi

Die älteste Zahnradbahn Europas fährt seit über 150 Jahren durch die vielfältige Natur mit sanften Hügeln auf den Gipfel der Königin der Berge. Zwischen Almhütten und Gourmetküche findet man kulinarische Vielfalt, wie es sie nur auf der Rigi gibt.

[luzern.com/rigi](http://luzern.com/rigi)

### Stoos

Die steilste Standseilbahn der Welt überwindet 110% Steigung und führt ins charmante, autofreie Bergdorf Stoos. Vom Gipfel des Fronalpstock hat man einen atemberaubenden Rundumblick auf zehn Seen und die umliegenden Berge bis in den Jura. Senkrecht zu seinen Füßen erblickt man den Geburtsort der Schweiz: das Rütli.

[luzern.com/stoos](http://luzern.com/stoos)

### Stanserhorn

Den ersten Weg aufs Stanserhorn legt man mit der nostalgischen Standseilbahn zurück, bevor man für den letzten Abschnitt die weltweit einzigartigen CabriO-Luftseilbahn besteigt. Oben warten eine spektakuläre 360°-Grad Aussicht, neugierige Murmeltiere und legendäre Äplermagronen im Drehrestaurant.

[luzern.com/stanserhorn](http://luzern.com/stanserhorn)

### Titlis

Die erste drehbare Gondel zeigt den Besuchenden auf der Fahrt eine 360°-Grad Panoramaaussicht. Auf 3'238 Metern über dem Meer findet man das ganze Jahr über Schnee und Gletschereis.

[luzern.com/titlis](http://luzern.com/titlis)

### Brienzer Rothorn

Die historische Brienzer Rothorn-Bahn fährt durch unberührte Natur auf den höchsten Gipfel des Kantons Luzern. Auf 2'350 Metern kann man den malerischen Blick auf den Brienzer See und die Schweizer Alpen genießen. Mit etwas Glück kann man sogar Steinböcke beobachten.

[luzern.com/brienzer-rothorn](http://luzern.com/brienzer-rothorn)

# BERG-HOPPING IN DER ERLEBNISREGION LUZERN-VIERWALDSTÄTTERSEE



Bildlegende  
vlnr.: Sonnenaufgang vom Pilatus,  
Dessert im Restaurant Pilatus  
Kulm

## Bergmomente, die bleiben

In der Region Luzern-Vierwaldstättersee finden sich zahlreiche unvergessliche Berg-Erlebnisse. Von Wanderungen mit atemberaubendem Panorama, gemütlichen Alphütten über familienfreundliche Ausflüge bis hin zu kulinarischen Erlebnissen wird jeder fündig.

## Wanderungen

Auf zahlreichen Wanderungen kann die Erlebnisregion zu Fuss entdeckt werden. Abwechslungsreiche Wanderwege, stille Naturorte und Panoramawege lassen jedes Outdoor-Herz höherschlagen.

[luzern.com/wanderungen](https://luzern.com/wanderungen)

## Bergerlebnisse

Mit Bergerlebnissen können Bewegung, Natur und Abenteuer auf besondere Weise verbunden werden. Abwechslungsreiche Angebote für Jung und Alt versprechen den perfekten Ausflug für die ganze Familie, ob im Seilpark, auf der Rodelbahn oder am Klettersteig.

[luzern.com/bergerlebnisse](https://luzern.com/bergerlebnisse)

## Kulinarik auf dem Berg

In den Bergrestaurants wartet eine Vielfalt an regionalen Spezialitäten darauf entdeckt zu werden. In entspannter Atmosphäre lassen sich gemütliche Pausen, ausgedehnte Bergfrühstücke und feine Mittagessen geniessen. Genuss mit unvergleichlichem Panorama macht jedes Gericht zu einem kulinarischen Höhepunkt.

[luzern.com/bergrestaurants](https://luzern.com/bergrestaurants)

## Übernachten auf dem Berg

Diverse Berghotels und Berghütten in der Region Luzern-Vierwaldstättersee laden zum Abschalten, Auftanken und Verweilen ein. Egal ob eine romantische Nacht unter Wolken oder ein entspanntes Wochenende in der Natur umgeben von frischer Bergluft, das sind Auszeiten, die guttun.

[luzern.com/bergunterkuenfte](https://luzern.com/bergunterkuenfte)

## Lucerne Travel Pass—Ein Ticket für die ganze Region

Der Lucerne Travel Pass (ehemals Tell-Pass) ermöglicht freie Fahrt mit Bahn, Bus, Schiff und zahlreichen Bergbahnen in der ganzen Zentralschweiz. Das All-in-one Ticket kann wahlweise für drei, vier, fünf oder zehn aufeinanderfolgende Tage gekauft werden, um die Erlebnisregion Luzern-Vierwaldstättersee einfach und unkompliziert zu entdecken.

[lucernetravelpass.ch](https://lucernetravelpass.ch)

# PROGRAMMVORSCHLAG

SO KÖNNTE EINE INDIVIDUELLE MEDIENREISE AUSSEHEN



## Tag 1

Individuelle Anreise nach Luzern mit öffentlichem Verkehr. Nach einem kurzen Fussweg vom Bahnhof zum Schwanenplatz checken Sie im geschichtsträchtigen Hotel Schweizerhof Luzern ein. Im 180-jährigen Belle Époque Bau haben schon Berühmtheiten wie Mark Twain oder Leo Tolstoi logiert. Auf einem geführten Rundgang durch Luzern erfahren Sie anschliessend viel zur Geschichte und anderen wissenswerten Hintergründen der Stadt Luzern.

Beim nachfolgenden Mittagessen im Schiffrestaurant Wilhelm Tell treffen Sie sich mit Ihrer Kontakt-

person von Luzern Tourismus. Nutzen Sie Gelegenheit, um das Reiseprogramm und offene Fragen rund um Ihre Recherche zur Erlebnisregion Luzern-Vierwaldstättersee zu besprechen und weitere Inputs einfließen zu lassen. Am Nachmittag können Sie dann die Stadt Luzern auf eigene Faust erkunden und Ihre Recherche vorantreiben. Ihr Nachtesen geniessen Sie im Restaurant Scala, hoch über den Dächern Luzerns.

## Tag 2

Nach einer erholsamen Nacht starten Sie heute früh in den Tag: Bei einer Sonnenaufgangsfahrt auf das Stanserhorn. Für den ersten Teil des Weges bestiegen Sie die historische Standseilbahn. Danach Wechseln Sie auf die weltweit einzigartige CabriO Luftseilbahn und geniessen auf dem Oberdeck die Aussicht und den frischen Bergwind. Oben angekommen besuchen Sie die Herde Murmeltiere und erkunden den Gipfel.

Nach einer Stärkung im Drehrestaurant geht es wieder zurück nach Stans. Nächster Stopp ist das Culinarium Alpinum. Auf einem geführten Rundgang mit Käse- und Saftverkostung lernen Sie den Betrieb im ehemaligen Kapuzinerkloster kennen.

Zurück in Luzern lassen Sie den Tag auf dem Wasser bei einer Sonnenuntergangsfahrt und einem ausgezeichneten Drei-Gang-Menü ausklingen.

## Tag 3

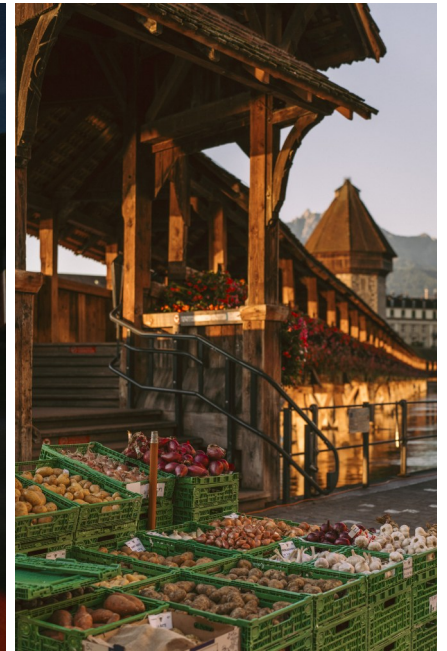
Am dritten Tag Ihrer Recherchereise stehen die weiteren kulturellen Angebote in Luzern auf dem Programm. So können Sie beispielsweise das KKL Luzern mit seiner weltweit geschätzten Akustik und markanter Architektur kennenlernen. Oder Sie begeben sich im Verkehrshaus der Schweiz, dem beliebtesten Museum des Landes, auf die Suche nach den Besonderheiten des öffentlichen Verkehrs in der Schweiz.

Zum krönenden Abschluss besuchen Sie Max Chocolatier, wo Sie die Möglichkeit haben, einzigartige Schokoladenkreationen zu degustieren oder bei einem Workshop selbst Hand anzulegen. Danach heisst es schweren Herzens Abschied zu nehmen. Wir freuen uns schon jetzt auf Ihren nächsten Besuch in der Erlebnisregion Luzern-Vierwaldstättersee.

Bildlegende

vlnr.: Blick von oben aufs Stanserhorn, Stadtführung in Luzern, Flughalle im Verkehrshaus der Schweiz

# NACHHALTIGKEIT



Bildlegende  
vlnr.: Reisen mit dem Bus in der  
Region Luzern-Vierwaldstättersee,  
Wochenmarkt in Luzern

## Swisstainable

Aus dem Tourismus, für den Tourismus. Das trifft auf das Schweizer Nachhaltigkeitsprogramm Swisstainable zu. Oberstes Ziel ist die nachhaltige Entwicklung des Tourismuslandes Schweiz. Das Programm schafft Orientierung und Transparenz für Gäste, die nach nachhaltigen Angeboten suchen. So finden Sie sich im Dschungel von Labels besser zu recht. Gleichzeitig ist das Programm eine Bewegung für die ganze Branche. Bereits über 2500 Tourismusbetriebe sind Teil davon. Diese müssen klar festgelegte Kriterien erfüllen. Das Programm unterscheidet drei Stufen

### Level I—committed

Betriebe auf Level I bekennen sich zu einer nachhaltigen Unternehmensführung und entwickeln ihren Betrieb laufend in Richtung Nachhaltigkeit weiter.

### Level II—engaged

Betriebe auf Level II bekennen sich zu einer nachhaltigen Unternehmensführung und einer fortlaufenden Weiterentwicklung in Sachen Nachhaltigkeit. Zudem verfügen diese Betriebe über einen auf diesem Level anerkannten Nachweis.

### Level III—leading

Betriebe auf Level III verfügen über einen umfassenden, anerkannten Nachhaltigkeitsnachweis, der alle Dimensionen der Nachhaltigkeit abdeckt und regelmässig extern überprüft wird.

## Luzerns Engagement

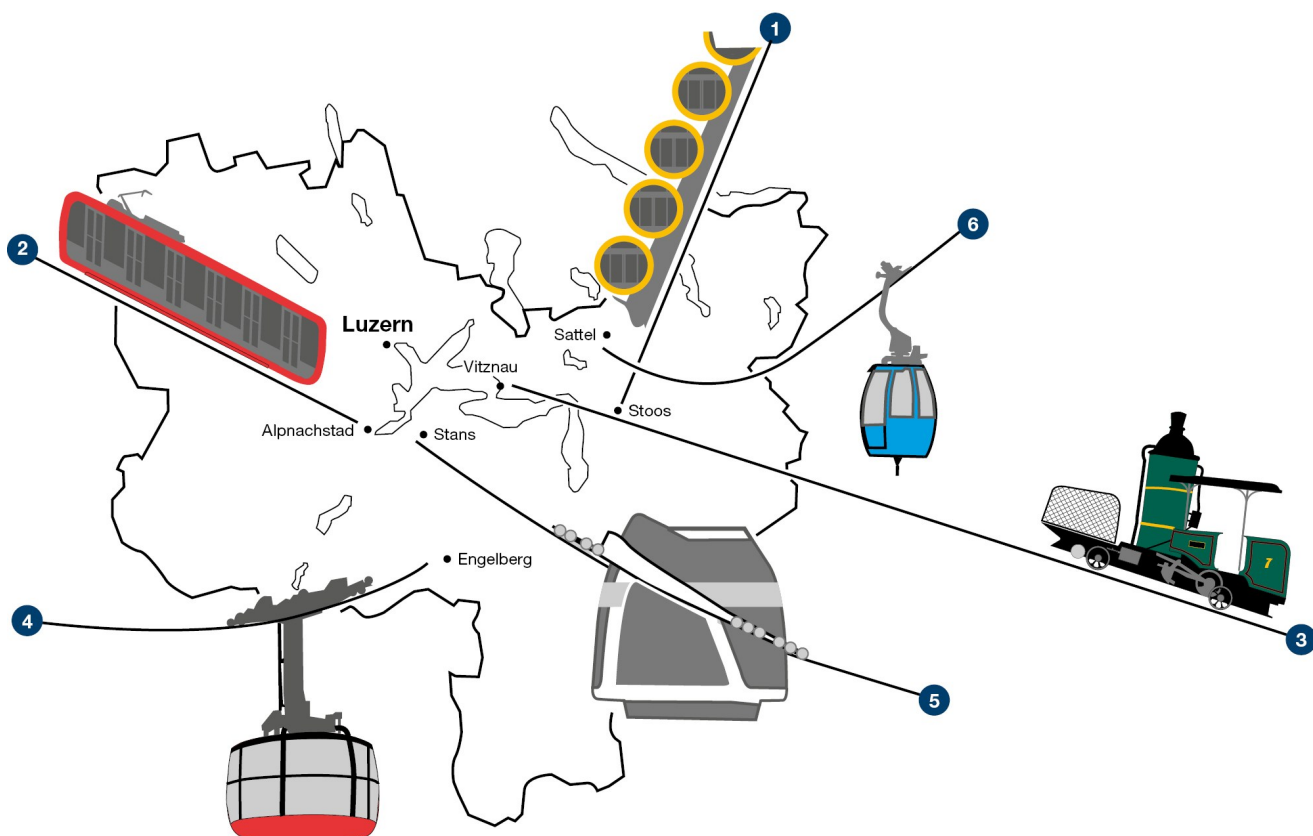
Die Stadt Luzern und Luzern Tourismus setzen sich für eine nachhaltige Entwicklung des Tourismus ein, optimieren die eigene Organisation und fördern die natürlichen und kulturellen Angebote für Geschäfts- und Freizeittouristen. Luzern Tourismus setzt sich als Destinationsmanagement-Organisation ebenfalls für eine nachhaltige Entwicklung der touristischen Infrastruktur in der Stadt Luzern und der Region Luzern-Vierwaldstättersee ein.

Die Nachhaltigkeits-Policy von Luzern Tourismus umfasst Nachhaltigkeitsziele und -massnahmen in den drei Dimensionen Gesellschaft, Umwelt und Wirtschaft:

### Ausgewählte Ziele sind:

- Förderung einer umweltschonenden Mobilität (u.a. kostenloses ÖV-Ticket für Hotelgäste)
- Stärkung der regionalen Wirtschaft (Kooperationen, Auftragsvergaben, etc.)
- Glättung der Nachfragespitzen durch bessere Auslastung während der Nebensaison (u.a. Stärkung Wintermonate, verstärkte Kongressunterstützung im Winter)
- Förderung des Tourismusbewusstseins der Bevölkerung der Region Luzern-Vierwaldstättersee
- Pflege und Vermittlung von Kultur, Brauchtum, Geschichte und Natur
- Ein harmonisches Gleichgewicht zwischen den Bedürfnissen unserer Gäste, der lokalen Bevölkerung und der Umwelt ist das oberste Ziel.

# REGION DER REKORDE



## Die Steilste

### Standseilbahn | 1

Die Stoosbahn ist seit ihrer Eröffnung im Jahr 2017 die steilste Standseilbahn der Welt. Ein technisches Wunderwerk, das bereits die Anreise von Schlattli bei Schwyz in das autofreie Bergdorf Stoos zum Erlebnis macht. 47 Grad (110 Prozent) maximale Steigung meistert die Stoosbahn und überwindet dabei 744 Höhenmeter.

[stoos-muotatal.ch](https://stoos-muotatal.ch)

### Zahnradbahn | 2

1889 in Betrieb genommen, bis zu 48 Prozent Steigung und rund 30 Minuten Fahrzeit: Das ist die steilste Zahnradbahn der Welt in Zahlen. Die Pilatus Bahn erklimmt Meter für Meter den Weg von Alpnachstad nach Pilatus Kulm, vorbei an blühenden Alpenwiesen und markanten Felsformationen. Seit März 2023 kommen Reisende in den Genuss der neuen Panoramawagen.

[pilatus.ch](https://pilatus.ch)

## Die Erste

### Bergbahn Europas | 3

Die Vitznau-Rigi Bahn fährt 1871 als erste Bergbahn Europas von Vitznau nach Rigi Staffelhöhe. Zwei Jahre später wird die Strecke bis Rigi Kulm verlängert. Auch heute noch transportieren die Rigi Bahnen in rund 30 Minuten Passagiere zuverlässig auf die «Königin der Berge». Aus der Gründerzeit ist unter anderem die legendäre «Lok 7» bis heute erhalten geblieben.

[rigi.ch](https://rigi.ch)

### Drehseilbahn | 4

Die Titlis Rotair, die erste Luftseilbahn der Welt mit rotierendem Kabinenboden, bringt seit 1992 Ausflugs Gäste und Wintersportler in fünf Minuten von der Station Stand auf den Gipfel des Titlis. Während der Fahrt dreht sich die Gondel einmal um 360 Grad und bietet einen einmaligen Rundblick auf die schneebedeckten Berge und Gletscherspalten.

[titlis.ch](https://titlis.ch)

### Luftseilbahn mit Freiluftdeck | 5

Seit 2012 bringt die Cabrio-Bahn Gäste auf das Stanserhorn. Die doppelstöckige Pendelbahn verfügt über ein offenes Oberdeck und gibt den Gästen das Gefühl, unter freiem Himmel zu schweben. Besonders ist auch die Anreise, denn zur Talstation der Cabrio-Bahn gelangt man mit der Oldtimer-Standseilbahn von Stans her.

[stanserhorn.ch](https://stanserhorn.ch)

### Drehgondelbahn | 6

Als erste Drehgondelbahn der Welt führt die «Stuckli Rondo» Gäste von Sattel mitten in das Freizeitgebiet Sattel-Hochstuckli. Während der Berg- und Talfahrt drehen sich die Gondeln zweimal rundherum und präsentieren den Passagieren das beeindruckende Voralpenpanorama.

[sattel-hochstuckli.ch](https://sattel-hochstuckli.ch)

# INFORMATIONEN ZU MEDIEN- UND RECHERCHEREISEN



Bildlegende  
vlnr.: Dreh eines TV-Teams auf dem  
Vierwaldstättersee, Fotoshooting am  
Vierwaldstättersee,  
Dreharbeiten im Luzerner Rathaus.

## **Medienreisen und Rechercharbeit**

Sie planen einen Bericht, einen Blog, Posts oder einen Filmbeitrag über die Erlebnisregion Luzern-Vierwaldstättersee? Wir unterstützen Sie gerne bei der Recherche vor Ort. In Zusammenarbeit mit unseren Destinationspartnern organisieren wir für interessierte Medienschaffende massgeschneiderte Medienreisen.

Bitte kontaktieren Sie uns hierzu möglichst vier Wochen vor Ihrer Anreise, damit wir Ihnen ein Reiseprogramm nach Ihren Bedürfnissen zusammenstellen können. So unterstützen wir Sie:

- Transport in der Region Luzern-Vierwaldstättersee
- Unterkunft und Verpflegung
- Ein Reiseprogramm nach Ihren Bedürfnissen (Ausflüge, Besichtigungen, Interviewpartner, Content etc.)

Sie können die Region Luzern-Vierwaldstättersee nicht persönlich vor Ort erkunden? Kein Problem, wir freuen uns über jegliches Interesse an unserer Destination und helfen Ihnen auch gerne bei Ihrer Recherche von zu Hause aus weiter.

# FILMAUFNAHMEN & DROHNENFLÜGE IN LUZERN

**Die Region Luzern-Vierwaldstättersee bietet ideale Locations für TV- und Filmproduktionen. Luzern Tourismus sowie die Film Commission Lucerne & Central Switzerland unterstützen Sie kompetent und unkompliziert bei der Realisierung von Projekten.**

Wir bieten Support in der Betreuung von Produktionen vor Ort, Vermittlung von Produktionsstandorten, Koordination von Drehbewilligungen und weiteren Vermittlungen.



## **Zuständigkeiten und Support**

Bei Film- und Videoproduktionen in einem touristischen Kontext hilft die Medienabteilung von Luzern Tourismus gerne weiter. Für grosse Film- und TV-Produktionen (z.B. Krimi oder Dokumentarfilm) sowie kommerzielle Aufträge aller Art bietet die Film Commission Lucerne & Central Switzerland professionelle Begleitung und Koordination.

## **Filmaufnahmen in der Stadt Luzern**

Als eine der schönsten Städte der Schweiz eignet sich Luzern bestens als Kulisse für Film- und Videoproduktionen unterschiedlichster Art. Für einen reibungslosen Drehablauf gilt es, einige wichtige Punkte zu beachten:

Grundsätzlich ist für Filmaufnahmen, welche im öffentlichen Raum stattfinden eine Bewilligung der Stadt Luzern einzuholen. Filmen auf privaten Grundstücken ist nur mit Einwilligung der Eigentümerschaft gestattet. Das Filmen auf Brücken ist aus Sicherheitsgründen nicht erlaubt.

In der Stadt Luzern und über Luzerner Gewässern ist der Einsatz einer Drohne ohne Bewilligung nicht möglich (s. nachstehenden Abschnitt). Über dem Vierwaldstättersee befindet sich eine Zone mit eingeschränktem Flugverkehr. Bewilligungen müssen durch den Drohnen-Piloten selbst bei der jeweils zuständigen Stelle eingeholt werden.

## **Einsatz von Drohnen**

Für Seit dem 1. Januar 2023 gelten in der Schweiz die Vorschriften der EU-Drohnenregulierung, welche zwischen den drei Kategorien «offen», «speziell», und «zulassungspflichtig» unterscheidet. Der Drohnen-Guide des Bundesamtes für Zivilluftfahrt BAZL gibt einen Überblick über die geltenden Regeln und gibt Auskunft, in welchen Fällen ein Drohnenflug bewilligungspflichtig wird.

In der Stadt Luzern und über Gewässern im Kanton Luzern ist der Einsatz einer Drohne ohne Bewilligung nicht möglich. Wichtig ist, für die Einholung von Bewilligungen genügend Zeit einzuplanen und Anträge frühestmöglich einzureichen.

## **Footage**

Luzern Tourismus stellt Ihnen für Ihre Medienarbeit kostenloses Bild- und Filmmaterial zur Verfügung. Eine Auswahl an Impressionen der Erlebnisregion Luzern-Vierwaldstättersee finden Sie in unserem Medienbereich: [luzern.com/medien](https://luzern.com/medien).

Für weiteres Bild- und Filmmaterial kontaktieren Sie uns via [media@luzern.com](mailto:media@luzern.com).

Alle Angaben in diesem Dokument ohne Gewähr, Fehler und Änderungen vorbehalten.



# WIR SIND FÜR SIE DA



von links

**Sibylle Gerardi**  
**Johanna Dey**  
**Sheryl Hauser**

Leiterin Unternehmenskommunikation  
Projektmanagerin Kommunikation & PR  
Projektmanagerin Kommunikation & PR



**swi<sup>+</sup>zerland**

## Kontakt

Luzern Tourismus AG  
Bahnhofstrasse 3  
CH-6002 Luzern

Mail: [media@luzern.com](mailto:media@luzern.com)  
Tel. +41 41 227 17 05

## Medienbereich

News, Medienmitteilungen, Text-, Bild-, und Filmmaterial sowie weitere Informationen finden Sie auf unserer Medienwebsite:  
[luzern.com/medien](http://luzern.com/medien)

## Social Media

@visitlucerne  
 @I love Lucerne  
 @visitlucerne  
 Luzern Tourismus  
 @visitlucerne  
 @visitlucerne  
 @visitlucerne  
 @visitlucerne

Geschichten aus Luzern  
Mediendossier Luzern-Vierwaldstättersee  
März 2026

**Fotografen/Bildrechte** Luzern Tourismus (Beat Brechtbühl, Laila Bosco, Tim Ulrich, Tanja Müller, Tamara Stalder), Verkehrshaus der Schweiz (Johanna Unternährer), Schweiz Tourismus (Yves Bachmann, Jan Geerk, Silvano Zeiter, Simone Müller, Nicole Fuierer), Schifffahrtsgesellschaft Vierwaldstättersee  
**Layout:** Luzern Tourismus (Johanna Dey)  
**Textredaktion:** Luzern Tourismus (Johanna Dey)