

# HISTOIRES DE LUCERNE

Dossier de presse

Région Lucerne-Lac des Quatre-Cantons

Printemps/été 2024



# CONTENU

<b>Editorial</b>	<b>3</b>
<b>Faits &amp; curiosités</b>	<b>4</b>
<b>Histoire du tourisme</b>	<b>5</b>
<b>Anniversaires</b>	<b>6</b>
<b>Événements et festivals</b>	<b>7</b>
<b>Les bijoux des villes au cœur de la Suisse</b>	<b>8</b>
<b>Proposition de programme</b>	<b>12</b>
<b>Région des records</b>	<b>13</b>
<b>Informations pour journalistes</b>	
Voyages de presse	14
Tournage de films à Lucerne	15
Nous sommes à votre disposition	16

## Bienvenue...

### Chers représentants des médias

La Suisse, pays touristique, et la région de Lucerne-Lac des Quatre-Cantons, région de découvertes, ont un point commun : ici, il y a énormément de choses à voir et à vivre sur un si petit périmètre. Les grandes villes comme Zurich, Berne ou Lucerne sont déjà des destinations de voyage pour de nombreuses personnes de près ou de loin. Mais le fait que la Suisse recèle également de magnifiques bijoux des petites villes reste encore un secret pour beaucoup. Dans notre dossier de presse actuel, nous vous présentons une série de petites villes de la région Lucerne-Lac des Quatre-Cantons et vous montrons pourquoi elles valent la peine d'être visitées.

Découvrez en outre comment le tourisme autour du lac des Quatre-Cantons s'est développé au fil des ans, ce que la région a à offrir en termes de curiosités et quelles sont les manifestations organisées tout au long de l'année. En outre, nous vous informons sur la manière dont nous pouvons vous aider dans vos recherches et sur les points à prendre en compte pour filmer et photographier avec des drones à Lucerne.

Laissez-vous inspirer par les histoires et les lieux de la région de Lucerne et du lac des Quatre-Cantons pour votre prochain article. Nous nous ferons un plaisir de vous aider.

Lucerne Tourisme  
Équipe Communication d'entreprise & RP

...au cœur  
de la Suisse.



# FAITS ET CURIOSITÉS



La ville.  
Le lac.  
Les montagnes.

Située au cœur de la Suisse, la région de Lucerne-Lac des Quatre-Cantons propose un haut lieu culturel, la Cité de Lucerne. On ne trouve nulle part ailleurs une telle offre d'événements au cœur d'un magnifique paysage de lacs et de montagnes. Laissez-vous inspirer par ces faits, records et curiosités:

## **708 194 personnes**

vivaient dans la région de Lucerne-Lac des Quatre-Cantons fin 2021.

## **5 cantons**

Lucerne, Schwyz, Obwald, Nidwald et Uri se trouvent sur les rives du lac des Quatre-Cantons.

## **394 km<sup>2</sup>**

telle est la superficie de la première réserve de biosphère UNESCO de Suisse, la région de l'Entlebuch.

## **348 téléphériques**

dont certains battent des records, permettent de gravir facilement les montagnes qui entourent le lac des Quatre-Cantons.

## **Cinq saisons**

Au cœur de la Suisse attachée aux traditions, l'année compte cinq saisons: le carnaval, à savoir la cinquième saison, vient s'intercaler entre l'hiver et le printemps.

## **3 944 351 hôtes**

ont séjourné dans la région en 2023, dont près d'un tiers dans la ville de Lucerne.

## **- 52.5 degrés Celsius**

ont été enregistrés le 7 février 1991 sur l'alpage de Glattalp dans le canton de Schwyz. Un record de froid!

## **35 châteaux**

rappellent la splendeur des temps passés.

## **57 kilomètres**

à travers la montagne font du tunnel de base du Saint-Gothard le plus long tunnel ferroviaire du monde. Depuis 2017, il relie le canton d'Uri avec le sud.

## **46° 48' 4" N, 8° 13' 36" E**

Le centre géographique de la Suisse se trouve sur l'Älggialp, dans le canton d'Obwald.

# HISTOIRE DU TOURISME

DU SIMPLE VILLAGE DE PÊCHEURS À LA DESTINATION DE VACANCES PRIVILÉGIÉE

- 1815 Le «Goldene Adler» à Küssnacht am Rigi est le premier hôtel construit au bord du lac des Quatre-Cantons.
- 1837 Le premier bateau à vapeur navigue sur le lac des Quatre-Cantons: le «Stadt Luzern».
- 1856 La première gare de Lucerne, une construction en bois, est ouverte. La première gare de Lucerne, une construction en bois, est ouverte.
- 1871 Le Vitznau-Rigi-Bahn est le premier chemin de fer de montagne mis en service en Europe.
- 1916 L'effondrement du tourisme en raison de la guerre a marqué le début de la disparition des hôtels qui se répétera à partir des années 1930.
- 1938 L'un des premiers téléskis de la région est mis en service à Oberiberg – les décennies suivantes, on assistera à un véritable boom des sports d'hiver.
- 1959 Le Musée Suisse des Transports est inauguré.
- 1998 Le KKL Luzern Centre Culture et Congrès et sa vaste toiture est ouvert officiellement.
- 2001 Après une votation populaire, le label «Biosphère» de l'UNESCO est attribué à la région de l'Entlebuch. Aujourd'hui, la vallée est une région modèle en matière de durabilité.
- 2015 Le «Gästival» célèbre 200 ans d'hospitalité dans la région, avec au centre des festivités une scène flottante en forme de nénuphar.
- 2023 Lors de travaux de sondage dans le bassin lacustre de Lucerne, des artefacts datant de 3400 avant Jésus-Christ ont été découverts. Lucerne est donc plus vieille de 2400 ans que ce que l'on pensait jusqu'à présent.

## Une tradition d'hospitalité

La couche supérieure de la société européenne s'enthousiasme pour le paysage alpin depuis environ 1760. Au début du 19<sup>e</sup> siècle l'escalade et la promenade deviennent populaires. C'est aussi la région autour du lac des Quatre-Cantons qui est découverte et vite devient populaire pour ses panoramas de montagne. La première phase du développement du tourisme de la ville de Lucerne commence en 1835 avec l'ouverture de l'hôtel Schwanen. Peu après, les premiers bateaux à vapeur circulent sur le lac.

Grâce à la construction des chemins de fer, Lucerne devient un centre de l'élite européenne. Jusque-là imprégnée du Moyen-Age, Lucerne se transforme en une ville moderne. Le centre de gravité de la ville se déplace de la vieille ville vers le lac et ses promenades. Le nombre des voyageurs augmente continuellement depuis le milieu du 19<sup>e</sup> siècle. Des hôtes illustres confirment la renommée internationale de la cité. L'inauguration du premier chemin de fer à crémaillère d'Europe en 1871 marque le début de l'aménagement technique des sommets de la région.

La troisième phase du développement touristique a lieu dans l'époque de prospérité économique au tournant du siècle. Avec le déclenchement de la Première Guerre mondiale, le tourisme à Lucerne s'effondre – l'essor suivant termine brusquement quand la Deuxième Guerre mondiale commence. De nombreux hôtels disparaissent.

Après les années de guerre difficile, c'est un vent de renouveau qui souffle. Lucerne cherche à se faire une place dans le monde du tourisme par le biais de différentes manifestations culturelles et sportives. Étant aujourd'hui le musée le plus visité du pays, le Musée Suisse des Transports est inauguré en 1959, d'autres musées suivent. Dans les années 70 et 80, de plus en plus d'hôtes des régions d'outre-mer découvrent Lucerne comme destination de vacances, ce qui donne naissance au large éventail d'hôtes d'aujourd'hui.

Depuis la construction du KKL Luzern Centre Culture et Congrès de Jean Nouvel en 1998, Lucerne s'impose comme ville de festivals, congrès, foires et shopping. On se focalise sur un tourisme de qualité. Grâce à la combinaison unique de l'expérience de la ville, du lac et des montagnes, Lucerne est perçue et appréciée par de nombreux hôtes comme la «Suisse en miniature».

# ANNIVERSAIRES 2024



1924

## 100 ans de la Station ornithologique de Sempach

La Station ornithologique suisse a été fondée le 6 avril 1924 avec l'inauguration d'une tour d'observation. Une vision convaincante a permis de faire naître la fondation, qui se consacre de manière durable à l'étude et à la protection des oiseaux en Suisse. Les oiseaux blessés et orphelins sont pris en charge à la Station ornithologique tandis que les personnes intéressées peuvent y découvrir l'univers des acrobates aériens à plumes.

[vogelwarte.ch](http://vogelwarte.ch)

1924

## 100 ans du Welttheater Einsiedeln

Le Théâtre du Monde d'Einsiedeln célèbre sa 17<sup>e</sup> édition devant la façade grandiose de l'abbatiale. L'œuvre originale a été écrite par le poète baroque espagnol Pedro Calderón de la Barca, qui a mis en scène ce spectacle spirituel sur la vie et la mort en 1655. Depuis l'an 2000, les représentations en plein air sont données à Einsiedeln dans des réécritures contemporaines.

[einsiedlerwelttheater.ch](http://einsiedlerwelttheater.ch)

1884

## 140 ans de Victorinox

C'est en 1884, lorsque Karl Elsener a ouvert un atelier de coutellerie à Ibach (Schwyz), que l'histoire du «couteau d'officier suisse original et de sport», mieux connu sous le nom de «Couteau suisse original», est née. Depuis, le couteau rouge a conquis le monde entier et est le symbole de la qualité suisse et du design fonctionnel.

[victorinox.com](http://victorinox.com)

Légende, de g. à dr.:  
vue impressionnante sur le  
monastère d'Einsiedeln,  
enfant dans la station  
ornithologique de Sempach,  
couteau de poche suisse typique

# EVÉNEMENTS ET FESTIVALS

MOMENTS FORTS ANNUELS DANS LA RÉGION DE LUCERNE



## SPORT

Mai  
**Lucerne Regatta**  
[lucerne-regatta.com](http://lucerne-regatta.com)

Juillet  
**Meeting d'athlétisme**  
[spitzenleichtathletik.ch](http://spitzenleichtathletik.ch)

Octobre  
**SwissCityMarathon**  
[swisscitymarathon.ch](http://swisscitymarathon.ch)

Décembre  
**Coupe du monde de saut à ski FIS**  
[weltcup-engelberg.ch](http://weltcup-engelberg.ch)

## MUSIQUE

Janvier  
**Festival de piano "Le Piano Symphonique"**  
[sinfonieorchester.ch](http://sinfonieorchester.ch)

Avril  
**Festival du Printemps**  
[lucernefestival.ch](http://lucernefestival.ch)

## MUSIQUE

Avril  
**Journées musicales de Stans**  
[stansermusiktage.ch](http://stansermusiktage.ch)

Mai  
**Piano Festival**  
[lucernefestival.ch](http://lucernefestival.ch)

Juin  
**Heirassa Festival**  
[heirassa-festival.ch](http://heirassa-festival.ch)

Juillet  
**Luzern Live**  
[luzern-live.ch](http://luzern-live.ch)

Août-Septembre  
**Festival d'été**  
[lucernefestival.ch](http://lucernefestival.ch)

Septembre  
**World Band Festival**  
[worldbandfestival.ch](http://worldbandfestival.ch)

Novembre  
**Lucerne Blues Festival**  
[bluesfestival.ch](http://bluesfestival.ch)

Novembre  
**Forward-Festival**  
[lucernefestival.ch](http://lucernefestival.ch)

## CULTURE

Janvier  
**Lilu Festival de la Lumière Lucerne**  
[lichtfestivalluzern.ch](http://lichtfestivalluzern.ch)

Février  
**Carnaval**  
[luzern.com/fasnacht](http://luzern.com/fasnacht)

Mars  
**Fumetto Comic-Festival**  
[fumetto.ch](http://fumetto.ch)

Septembre  
**Désalpe de l'Entlebuch**  
[alpabfahrt.ch](http://alpabfahrt.ch)

Décembre  
**Chasse de St-Nicolas**  
[klausjagen.ch](http://klausjagen.ch)

Novembre-Janvier  
**Lucerne aux couleurs de Noël**  
[luzern.com](http://luzern.com)

## ART CULINAIRE

Tous les mardis/samedis  
**Marché hebdomadaire de Lucerne**  
[luzern.com](http://luzern.com)

Avril  
**Street Food Festival de Lucerne**  
[streetfood-festivals.ch](http://streetfood-festivals.ch)

Mai  
**Marché aux herbes & plantes sauvages de l'Entlebuch**  
[biosphaere.ch](http://biosphaere.ch)

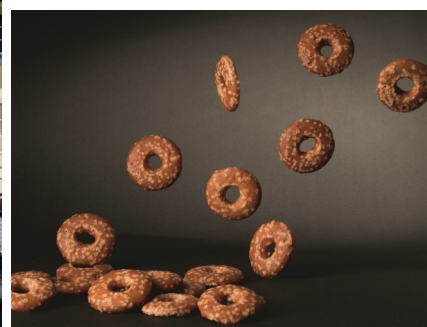
Octobre  
**Festival du fromage de Lucerne**  
[cheese-festival.ch](http://cheese-festival.ch)

Octobre  
**Chestene Chilbi (marché des châtaignes)**  
[weggis-vitznau.ch](http://weggis-vitznau.ch)

Légende:  
Concert pendant Luzern Live 2023

**Remarque**  
Des annulations ou changements de programme sont possibles. Veuillez vous informer directement auprès des organisateurs

# LES BIJOUX DES VILLES AU COEUR DE LA SUISSE



Légende de g. à dr.:  
vue sur la rue principale de Willisau,  
entrée de la vieille ville de Sempach,  
véritables « Willisauer Ringli »

La Suisse est connue dans le monde entier pour ses montagnes spectaculaires et sa nature impressionnante.

Beaucoup ignorent encore que la république des Alpes a aussi de véritables bijoux, avec ses petites villes de Lucerne-Lac des Quatre-Cantons, région de découvertes, que nous avons le plaisir de vous présenter cet été.

## **Willisau**

Dans l'arrière-pays rural de Lucerne, la petite ville de Willisau séduit par sa vieille ville historique. Située entre les deux portes de la ville Obertor et Untertor, la rue principale, avec ses bâtiments et façades chargés d'histoire, invite à la flânerie. Prenez le temps de savourer un café et essayez les Willisauer Ringli, une pâtisserie spéciale qui a fait la renommée de la ville. Découvrez la chapelle du Saint-Sang et ses légendes fascinantes à l'occasion d'une visite ou apprenez comment est produit le Kafi Luz, une boisson traditionnelle de la région. Vous retrouverez de nombreux autres produits locaux à l'office du tourisme, situé à l'entrée de la vieille ville.

[willisau-tourismus.ch](http://willisau-tourismus.ch)

## **Sempach**

La ville agréable de Sempach est située directement sur les rives du lac du même nom. Elle est connue pour la bataille de Sempach et pour sa Station ornithologique suisse. La bataille de Sempach, qui a opposé les Confédérés aux Habsbourgeois en 1386, revêt une importance particulière dans l'histoire de la Suisse. À la chapelle de la bataille, vous pourrez admirer parmi d'autres artefacts une fresque monumentale de la bataille de Sempach.

La Station ornithologique suisse, qui célèbre ses 100 ans en 2024, regorge d'informations sur l'étude et la protection des oiseaux. En 2017, la petite ville de Sempach a reçu le Prix Wakker pour la protection du patrimoine. Dans sa vieille ville, ses visiteurs pourront admirer quelques bijoux dont la Porte de Lucerne, la Tour des Sorcières ou encore l'hôtel de ville, terminé en 1475.

[sempachersee-tourismus.ch](http://sempachersee-tourismus.ch)

# LES BIJOUX DES VILLES AU COEUR DE LA SUISSE



Légende de g. à dr.:

Monument de Tell à Altdorf,  
maison natale de Frère Nicolas,  
hôtel Paxmontana de style  
Art nouveau

## **Altdorf**

La petite ville typique d'Altdorf est associée à de nombreuses légendes et mythes. C'est là que la Suisse tire son origine, entre les hautes montagnes, sur les rives de la Reuss. Le héros national suisse Guillaume Tell y est présent aujourd'hui encore et domine de son piédestal la place de l'hôtel de ville. Le musée Guillaume Tell restitue la légende de ce symbole de lutte pour la liberté et la rend tangible avec des objets historiques. Avec ses maisons de maître et ses palais, ses places et ses ruelles, l'architecture de la ville fait ressentir la proximité du Sud et a été distinguée par le prix Wakker pour la protection du patrimoine. Le monastère culturel Altdorf, un ancien couvent des capucins, est un lieu puissant et apaisant qui vaut le détour.

*uri.swiss*

## **Sarnen**

La petite ville de Sarnen, avec sa vieille ville pittoresque de maisons en bois typiques et de rues pavées, est nichée au cœur d'un paysage de montagne impressionnant, directement sur les rives du lac de Sarnen. La place du village, entourée de bâtiments historiques tels que l'hôtel de ville, la chapelle (Dorfkapelle), la maison en pierres (Steinhaus) et la maison rouge (Rotes Haus), constitue le cœur de la localité. Saint Nicolas de Flüe, mieux connu sous le nom de Frère Nicolas ou Bruder Klaus, vivait un peu en dehors de Sarnen, à Flüeli-Ranft. D'après la légende, il aurait éteint un vaste incendie à Sarnen par son intercession et aurait ainsi protégé le lieu d'une grande destruction. On y trouve, avec l'hôtel Paxmontana de style Art nouveau, un autre point de mire architectural qui, en tant que lieu de force, se prête parfaitement à la pause et à la réflexion.

*obwalden-tourismus.ch*

# LES BIJOUX DES VILLES AU COEUR DE LA SUISSE



Légende de g. à dr.:  
Hôtel de ville de Sursee,  
maison de Winkelried à Stans,  
téléphérique CabriO  
à capote ouverte

## **Sursee**

La petite ville pittoresque de Sursee est située à la pointe nord du lac Sempach. La vieille ville historique, où coule la Suhre, se distingue par ses places vivantes, son hôtel de ville de style gothique tardif et de nombreuses fontaines, invite à la flânerie et à la détente. Dans l'Univers découverte Ramseier, les visiteurs avides de connaissances apprennent de manière interactive comment la pomme passe de l'arbre à la bouteille tandis qu'au Campus Sursee, les amateurs de golf redécouvriront ce sport sous un nouveau jour. À quelques encablures de la ville, une spécialité particulièrement alléchante séduit les visiteurs: dans la grotte Kaltbach, les meules de fromage s'affinent en profitant d'un climat unique et développent ainsi leur saveur si caractéristique.

[sempachersee-tourismus.ch](http://sempachersee-tourismus.ch)

## **Stans**

Le chef-lieu du canton de Nidwald est situé au pied du Stanserhorn. Le lien à la tradition et à la culture est particulièrement marqué dans la petite ville de Stans. C'est là que se trouvent le monument Winkelried et la maison Winkelried – qui abrite aujourd'hui un musée consacré à l'art de Suisse centrale –, l'église paroissiale Saint-Pierre et Paul ainsi que l'ancien couvent Sainte-Claire. Le Culinarium Alpinum, situé dans l'ancien monastère, célèbre toute la gastronomie régionale des Alpes et propose également un restaurant et une auberge. Les plus actifs profiteront d'une partie de frisbee-golf ou s'aventureront dans les hauteurs: le Stanserhorn, avec son funiculaire historique et le premier téléphérique au monde avec pont supérieur ouvert, offre un point de vue unique avant même l'arrivée au sommet.

[nidwalden-tourismus.ch](http://nidwalden-tourismus.ch)

# LES BIJOUX DES VILLES AU COEUR DE LA SUISSE



Légende de g. à dr.:  
Hôtel de ville sur  
la place principale de Schwyz,  
pont du Spreuer avec  
mur de la Musegg à Lucerne,  
nuit chaude dans  
la ville nouvelle de Lucerne

## **Schwyz**

La petite ville de Schwyz est le chef-lieu du canton du même nom. Elle est située au pied des Mythen, montagnes imposantes en forme de pyramides. Avec le Musée national suisse et le Musée des chartes fédérales, c'est ici que se trouvent deux collections de documents et d'objets d'importance historique pour la Confédération, dont le célèbre Pacte fédéral de 1291, considéré depuis longtemps comme pacte fondateur de la Suisse. Après la destruction de la quasi-totalité du village par un incident dévastateur de 1642, le centre-ville a été reconstruit selon le style patricien. L'image du village correspond donc aujourd'hui à différentes bâtisses et villas somptueuses des XVII<sup>e</sup> et XVIII<sup>e</sup> siècles. Schwyz est en outre le lieu d'origine d'un des produits d'exportation suisses les plus populaires: c'est ici qu'est né le célèbre couteau suisse.

[schwyz-tourismus.ch](http://schwyz-tourismus.ch)

## **Lucerne**

Le cœur culturel et social de Suisse centrale est situé directement sur les rives du lac des Quatre-Cantons. La Cité de Lucerne est renommée pour ses curiosités comme le Pont de la Chapelle, la vieille ville historique avec ses façades remarquables, ses petites ruelles et ses placettes vivantes, le plus long mur d'enceinte conservé en Suisse et le Monument du lion. Mais la ville regorge également de quartiers moins connus à explorer: Dans la Neustadt et le Bruchquartier, où peu de visiteurs s'aventurent, offrent des boutiques d'artisanat local ainsi que des bars et restaurants tendance. L'été, les parcs et buvettes répartis dans toute la ville appellent à la détente, tandis qu'un riche choix d'événements musicaux et de festivals invite habitants comme visiteurs à esquisser quelques pas de danse.

[luzern.com](http://luzern.com)

# PROPOSITION DE PROGRAMME

## CONFIGURATION POSSIBLE D'UN VOYAGE DE PRESSE



### 1<sup>er</sup> jour

Voyage individuel à Lucerne en transports publics. Après un court trajet à pied de la gare à la Schwanenplatz, vous vous enregistrez à l'hôtel Schweizerhof, chargé d'histoire. Cet établissement Belle Époque de plus de 150 ans a accueilli des personnalités telles que Mark Twain ou Léon Tolstoï. La visite guidée à travers la ville vous permettra de découvrir l'histoire et d'autres aspects intéressants de la Cité de Lucerne. Lors du repas de midi au bateau restaurant Wilhelm Tell, vous retrouverez votre interlocuteur de Lucerne Tourisme.

Profitez de cette opportunité pour évoquer le programme de voyage et approfondir les questions en suspens concernant vos recherches sur Lucerne-Lac des Quatre-Cantons, région de découvertes. L'après-midi, vous pourrez explorer par vous-même la ville de Lucerne et faire avancer vos recherches. Le soir, vous profiterez d'un repas au restaurant Scala, qui surplombe la ville.

### 2<sup>e</sup> jour

Après une nuit reposante, il vous faudra prendre des forces. Direction les montagnes! Depuis Lucerne, vous prendrez le train en direction de Stans, chef-lieu du canton de Nidwald. C'est là que vous attend votre guide individuel pour un circuit à travers la ville. Ensuite, vous découvrirez de près la tradition gastronomique des Alpes. Le Culinarium Alpinum, situé dans l'ancien monastère capucin de Stans, se consacre à toute la diversité gastronomique de la région des Alpes.

L'après-midi, vous changerez de perspective: vous prendrez tout d'abord le funiculaire datant de 1893 jusqu'à la station intermédiaire, avant de poursuivre jusqu'au sommet du Stanserhorn avec le premier téléphérique au monde avec pont supérieur ouvert. Profitez de panoramas éblouissants sur les montagnes. Peut-être même que vous apercevrez des marmottes! Après un repas au restaurant tournant, vous reprendrez le chemin de Lucerne pour terminer cette journée riche en aventures.

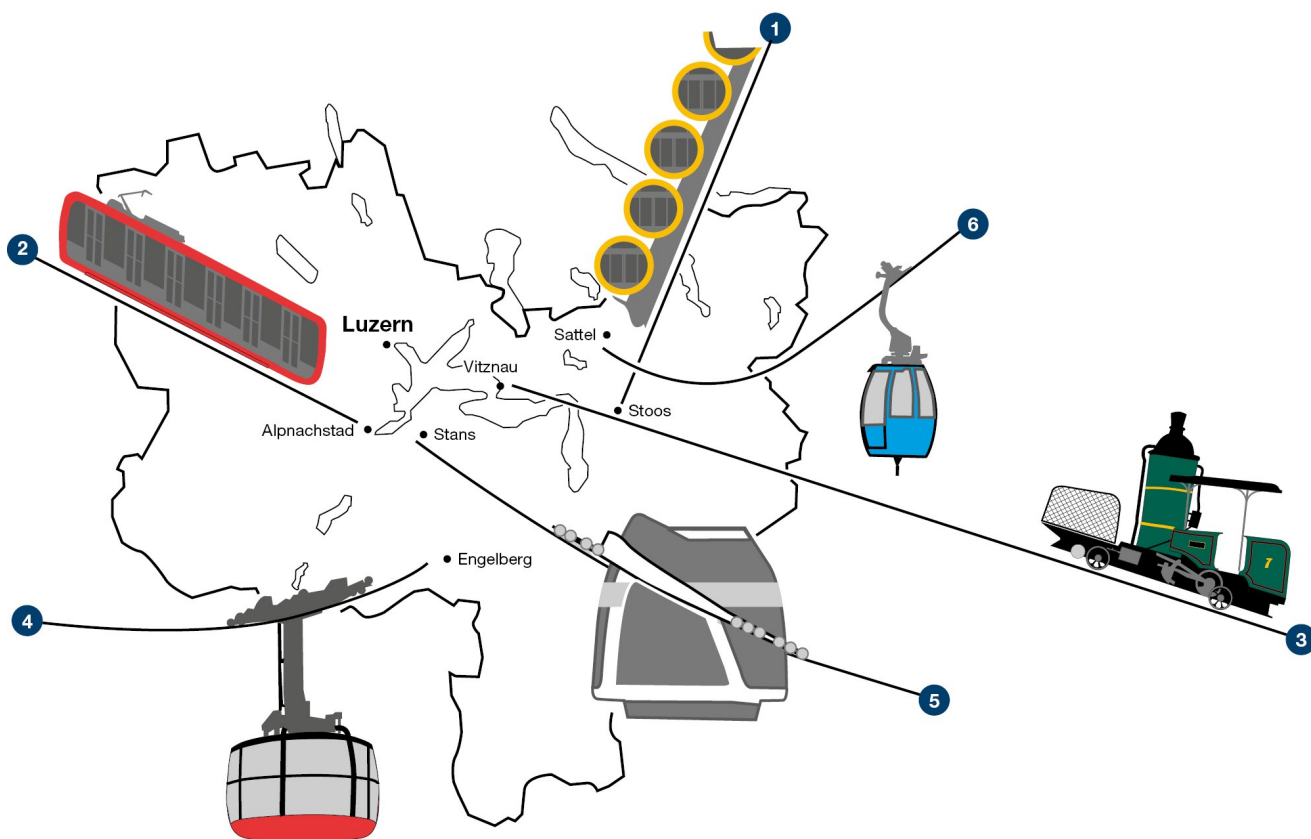
### 3<sup>e</sup> jour

Le troisième jour de votre voyage de découverte sera consacré aux autres offres culturelles de Lucerne. Vous pourrez par exemple visiter le KKL Luzern Centre Culture et Congrès avec son acoustique appréciée dans le monde entier et son architecture audacieuse. Vous pourrez aussi visiter le Musée Suisse des Transports, le plus populaire du pays, pour en savoir plus sur les particularités des transports publics en Suisse.

En plus de la vieille ville historique et de la proximité au lac et aux montagnes, les nombreux musées mais aussi événements culturels et musicaux constituent d'autres attraits de Lucerne. L'après-midi, votre séjour touchera à sa fin. Nous nous réjouissons d'ores et déjà de votre prochaine visite à Lucerne-Lac des Quatre-Cantons, région de découvertes.

Légende de g. à dr.:  
Vue depuis le téléphérique CabriO  
au Stanserhorn, visite guidée de la  
ville de Lucerne, hall de vol au  
Musée Suisse des Transports

# RÉGION DES RECORDS



Les plus  
raides

## Funiculaire | 1

Depuis son ouverture en 2017, le Stoosbahn est le funiculaire le plus escarpé du monde. Une prouesse technologique qui fait déjà de l'arrivée au village de montagne sans voitures de Stoos depuis Schlattli près de Schwyz une expérience inoubliable. Le Stoosbahn vient à bout d'une déclivité maximale de 47 degrés (110 %) et de 744 mètres de dénivelé.

[stoos-muotatal.ch](http://stoos-muotatal.ch)

## Train à crémaillère | 2

Mis en service en 1889, jusqu'à 48 % de déclivité et un trajet de 30 minutes: voici en chiffres le train à crémaillère le plus raide du monde. Le Pilatus Bahn parcourt mètre par mètre la distance entre Alpnachstad et Pilatus Kulm en traversant des pâturages fleuris et en longeant d'impressionnantes formations rocheuses. De nouvelles voitures panoramiques sont en service depuis le début de l'année 2023.

[pilatus.ch](http://pilatus.ch)

## Chemin de fer de montagne d'Europe | 3

Premier train de montagne d'Europe, le Vitznau-Rigi-Bahn circule entre Vitznau et Rigi Staffelhöhe depuis 1871. Deux ans plus tard, la ligne est prolongée jusqu'à Rigi Kulm. Aujourd'hui encore, les chemins de fer du Rigi transportent les passagers en toute fiabilité sur la «reine des montagnes». La légendaire «Lok 7» notamment, qui date de l'époque de la construction, existe encore aujourd'hui.

[rigi.ch](http://rigi.ch)

## Téléphérique à cabine tournante | 4

Depuis 1992, le Titlis Rotair, le premier téléphérique à cabine tournante du monde, transporte les adeptes d'excursions et de sports d'hiver en cinq minutes de la station de Stand au sommet du Titlis. Durant le trajet, la cabine tourne à 360 degrés et offre une vue panoramique imprenable sur les sommets enneigés et de profondes crevasses de glacier.

[titlis.ch](http://titlis.ch)

## Téléphérique avec pont à ciel ouvert | 5

Depuis 2012, le téléphérique Cabrio amène les passagers sur le Stanserhorn. Le téléphérique à deux étages dispose d'un pont supérieur ouvert et donne aux passagers la sensation de planer à ciel ouvert. L'arrivée offre également une expérience exceptionnelle, car depuis Stans, on se rend à la gare inférieure du téléphérique Cabrio à bord du funiculaire historique.

[stanserhorn.ch](http://stanserhorn.ch)

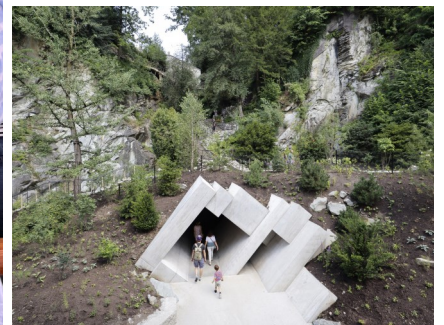
## Télécabine tournante | 6

Première télécabine tournante du monde, la «Stuckli Rondo» emmène les hôtes de Sattel jusqu'au centre de l'espace de loisirs de Sattel-Hochstuckli. Pendant la montée et la descente, les cabines tournent deux fois sur elles-mêmes, présentant ainsi aux passagers le magnifique panorama des Préalpes.

[sattel-hochstuckli.ch](http://sattel-hochstuckli.ch)

Les  
premiers

# VOYAGES DE PRESSE ET DE RECHERCHE



Légende de g. à dr.:  
Tournage avec une équipe de télévision américaine sur le lac des Quatre-Cantons, prises de vue pour un voyage d'influenceurs des pays du Golfe, entrée dans le monde des rochers du jardin des glaciers

## **Voyages de presse et travail de recherche**

Vous avez prévu un reportage sur la région de Lucerne-Lac des Quatre-Cantons? Nous vous aidons volontiers dans vos recherches sur place. En collaboration avec nos partenaires des destinations, nous organisons des voyages de presse sur mesure pour les professionnels des médias intéressés.

Veillez nous contacter si possible quatre semaines avant votre arrivée et nous pourrons vous concocter un programme adapté à vos besoins. Notre soutien:

- transport dans la région de Lucerne-Lac des Quatre-Cantons
- hébergement et restauration
- un programme de voyage adapté à vos besoins (excursions, visites, personnes à interviewer, contenus etc.)

Vous ne pouvez pas découvrir la région de Lucerne-Lac des Quatre-Cantons personnellement sur place? Pas de problème, nous vous remercions de l'intérêt que vous portez à notre destination et vous aidons également volontiers dans vos recherches depuis votre domicile.

# TOURNAGE DE FILMS À LUCERNE

**La région de Lucerne-Lac des Quatre-Cantons offre le cadre idéal pour les productions cinématographiques et télévisuelles. Lucerne Tourisme ainsi que la Film Commission Lucerne & Central Switzerland vous aident de manière compétente et simple à réaliser vos projets.**

Nous vous assistons lors du suivi des productions sur place, de la recherche de lieux de tournage, de la coordination des autorisations de tournage et lors de tout autre recherche.



## **Compétences et assistance**

Le service de communication de Lucerne Tourisme offre volontiers son aide lors de la productions de films et de vidéos dans un contexte touristique. Pour les productions cinématographiques et télévisuelles plus importantes (par ex. pour des films policiers ou documentaires) ainsi que pour tous les types de mandats commerciaux, la Film Commission Lucerne & Central Switzerland propose un accompagnement et une coordination professionnels.

## **Tournage de films dans la ville de Lucerne**

Lucerne, l'une des plus belles villes de Suisse, est le cadre parfait pour réaliser les films et vidéos les plus divers. Afin d'assurer un bon déroulement du tournage, il convient de tenir compte de quelques points importants:

En principe, une autorisation doit être demandée auprès de la Ville de Lucerne pour tourner un film dans l'espace public. Sur les terrains privés, il n'est autorisé de filmer qu'avec l'accord des propriétaires. Pour des raisons de sécurité, il n'est pas autorisé de filmer sur des ponts.

Dans la ville de Lucerne et au-dessus des cours d'eau de la région de Lucerne, un drone ne peut pas être utilisé sans autorisation (voir le paragraphe suivant). Une zone à trafic aérien restreint se trouve au-dessus du lac des Quatre-Cantons. Les «pilotes» de drones doivent demander les autorisations eux-mêmes auprès des autorités compétentes respectives.

## **Utilisation des drones**

Pour Depuis le 1er janvier 2023, les prescriptions de la réglementation européenne sur les drones, qui distingue les trois catégories « ouvert », « spécial », et « soumis à autorisation », sont applicables en Suisse.

Le guide des drones de l'Office fédéral de l'aviation civile (OFAC) donne un aperçu des règles en vigueur et indique dans quels cas un vol de drone est soumis à autorisation.

Dans la ville de Lucerne et au-dessus des eaux du canton de Lucerne, il n'est pas possible d'utiliser un drone sans autorisation. Il est important de prévoir suffisamment de temps pour l'obtention des autorisations et de déposer les demandes le plus tôt possible.

## **Footage**

Pour votre travail médiatique, Lucerne Tourisme met à votre disposition des images et des films gratuits.

Une sélection d'impressions de la région d'aventure Lucerne-Lac des Quatre-Cantons dans notre espace médias.

Pour obtenir d'autres images et films, veuillez nous contacter via [media@luzern.com](mailto:media@luzern.com).

Toutes les informations contenues dans ce document sont fournies sans garantie, sous réserve d'erreurs et de modifications.

# NOUS SOMMES À VOTRE DISPOSITION



de gauche à droite

**Sibylle Gerardi**

**Damian Süess**

**Nina Brun**

Directrice communication d'entreprise

Chargé de projet communication & PR

Assistante communication & PR

## Contact

Luzern Tourismus AG

Bahnhofstrasse 3

CH-6002 Luzern


[media@luzern.com](mailto:media@luzern.com)

Tel.+41 41 227 17 05

## Espace médias


Vous trouverez des news, communiqués de presse, textes, photos et films ainsi que d'informations supplémentaires dans notre espace médias: [luzern.com/medias](https://luzern.com/medias)

## Réseaux Sociaux

 @visitlucerne

 @visitlucerne

 @visitlucerne

 Luzern Tourismus